



EA-GSM-DIN
100.0812
100.0814

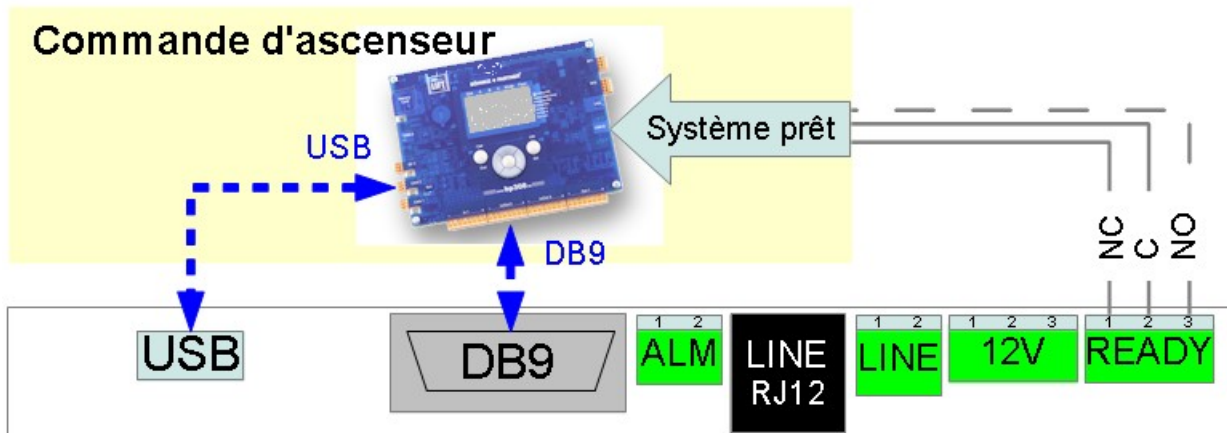
EA-GSM-Interface
100.0802
100.0804

Contenu

1 Connexion modem utilisant.....	2
1.1 EA-GSM-Interface 100.0802 / 100.0804.....	2
1.1.1 Liaison série.....	2
1.1.2 USB interface.....	2
1.2 EA-GSM-DIN ou EA-GSM-Interface 100.0802A / 100.0804A.....	2
1.2.1 Liaison série par Data-Module 100.0850.....	2
1.2.2 Interface USB par Data-Module 100.0851.....	2
2 Configuration du modem.....	3
2.1 Générique.....	3
2.2 Böhnke & Partner.....	4
2.2.1 BP306 => choisir "HAYES compatible".....	4
2.2.2 BP308.....	4
2.2.2.1 Cartes SIM avec CSD (Émulation Modem).....	4
2.2.2.2 Einstellungen WinMOS®300 (Modem-Verbindung).....	4
2.2.2.3 SIM-Karten mit Internet.....	5
2.2.2.4 Einstellungen WinMOS®300 (Internet).....	5
2.3 Kollmorgen.....	6
2.3.1 Configuration software version Lift4H 2.49.....	6
2.3.2 Configuration versions avant (Modem).....	6
2.4 KW Aufzugstechnik.....	6
2.5 Langer+Laumann.....	6
2.6 NewLift.....	7
2.7 Rekoba.....	7
2.8 RST Elektronik GmbH.....	7
2.9 Strack.....	7
3 PPP-Verbindung.....	8

1 Connexion modem utilisant

1.1 EA-GSM-Interface 100.0802 / 100.0804



1.1.1 Liaison sérielle

Connecter le contrôleur via le câble DB9

1.1.2 USB interface

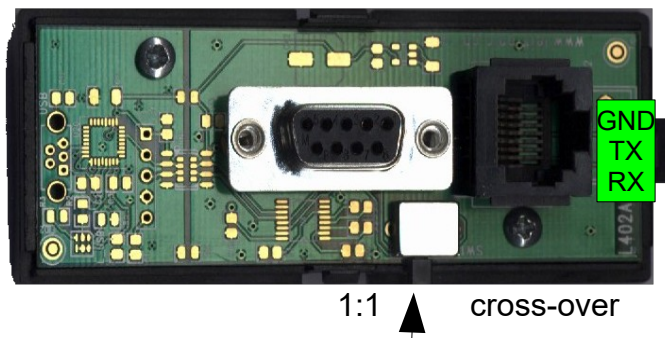
Connecter le contrôleur via le câble mini-USB

1.2 EA-GSM-DIN ou EA-GSM-Interface 100.0802A / 100.0804A

Connecter le connecteur EXT et le Data-Module 100.085x par le câble RJ45

1.2.1 Liaison sérielle par Data-Module 100.0850

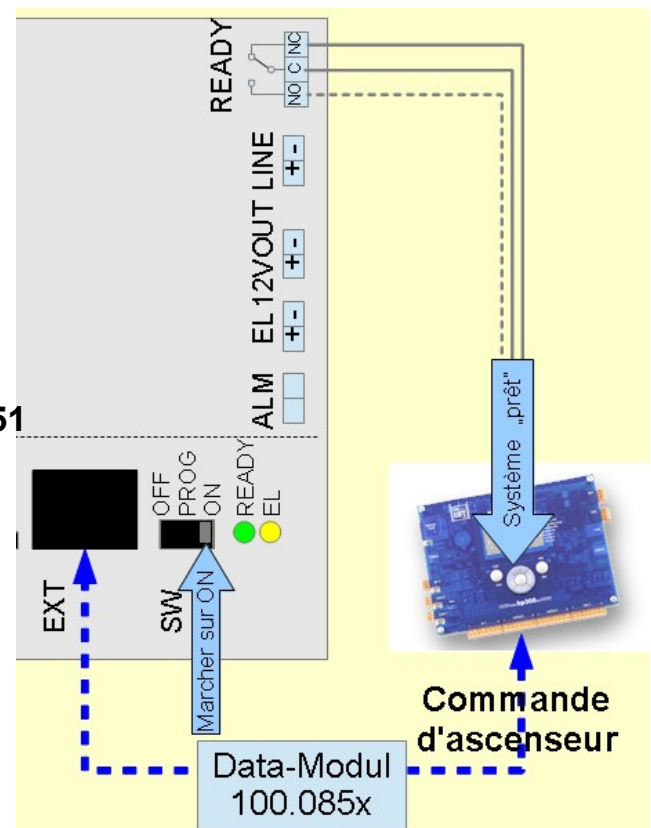
Relier ce module (DB9 ou bornier a vis) avec le contrôleur



Direction RX / TX configurable avec l'interrupteur

1.2.2 Interface USB par Data-Module 100.0851

Relier ce module avec le contrôleur (câble mini-USB)



2 Configuration du modem

2.1 Générique

<adresse>	Fonction	<valeur>	par défaut
0004	Auto-Answer ATSO=<n>	<n>	000
0125	Vitesse (Baud) en mode transparent	000=9600 001=19200	001
0126	Mode silencieux (quiet) Modem ne réponds pas et n'affiche pas RING	000=désactivé (ATQ0) 001=activé (ATQ1)	000
0128	Format des réponses	000=Texte (ATV1) 001=Chiffres (ATV0)	000

Pour configurer le modem en mode transparent-mode, vous devez envoyer un SMS comme suit:

Exemple:

PIN est 0000. Modem avec 19200 Baud, Auto-Answer au bout de quartes sonneries, Quiet-Mode

☞ envoyer SMS contenant :

PIN:0000 EE_W:0004=004 EE_W:0125=001 EE_W:0126=001

☞ Réponse

leitronic.ch xxx V.F.x.y ready, adr:0004:4, adr:0125:1, adr:0126:0, Batt:96,
Ri:18, Charge:255, Power:34, last Call:26, Rssi:12(9-15), Ber:0(0-2),
Errors:----+,-----,---

2.2 Böhnke & Partner

2.2.1 BP306 => choisir "HAYES compatible"

Connexion avec le câble DB9.

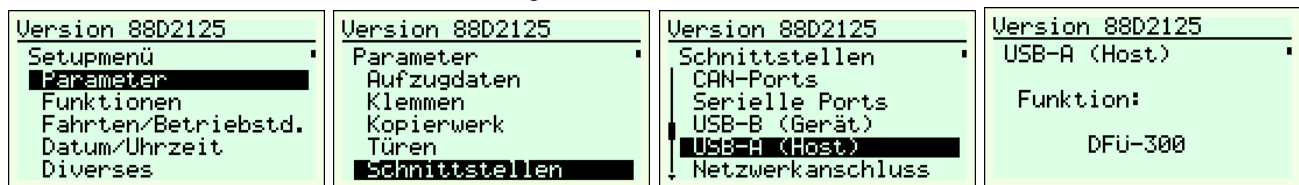
Pour ce contrôleur envoyer la configuration suivante:

```

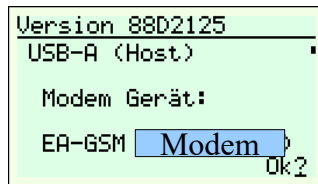
PIN est 0000. Activer les réponses par chiffres
☞ envoyer SMS avec contenu
PIN:0000 EE_W:0128=001
☞ Réponse
leitronic.ch xxx Ver.x.y ready, adr:0128:1, Batt:96, Ri:18, Charge:255, Power:34,
last Call:26, Rssi:12 (9-15), Ber:0 (0-2), Errors:-----,-----,---
    
```

2.2.2 BP308

Connexion via câble mini USB. Pas de configuration du module GSM nécessaire.



2.2.2.1 Cartes SIM avec CSD (Émulation Modem)

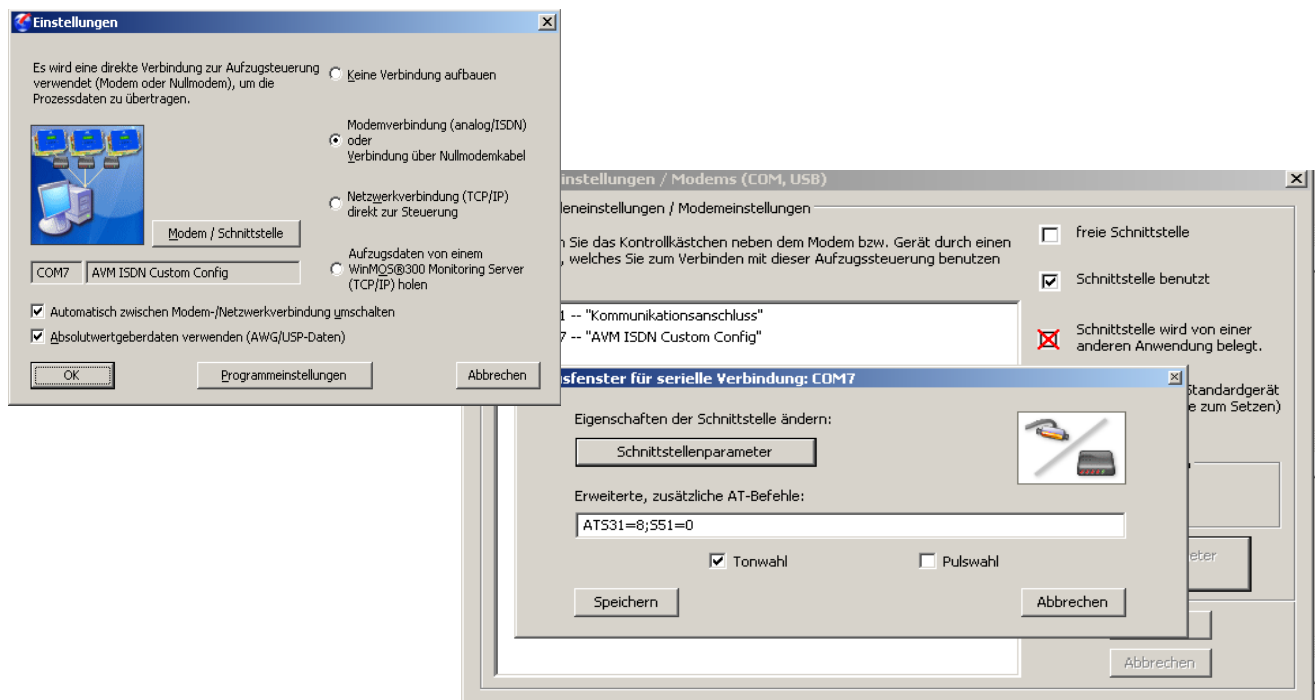


2.2.2.2 Einstellungen WinMOS® 300 (Modem-Verbindung)

Datenbank beim entsprechenden Datenblatt unten rechts:

Anschlussnummer: <Daten-Rufnummer der SIM-Karte>

Diagnose ☞ Datei ☞ Einstellungen (F3)
Modem/Schnittstelle



2.2.2.3 SIM-Karten mit Internet



Modem Gerät: EA-GSM Internet (Leitronic)

Provider M2M-Leitronic APN (Access Point Name) internetm2m.air.com

Suisse
 Swisscom gprs.swisscom.ch
 Sunrise internet
 Orange internet

Allemagne
 Telekom internet.t-mobile
 O2 internet
 Vodafone web.vodafone.de
 E-Plus internet.eplus.de



Adressen auf Anfrage Portweiterleitung Serverpasswort Winmos Rufannahme

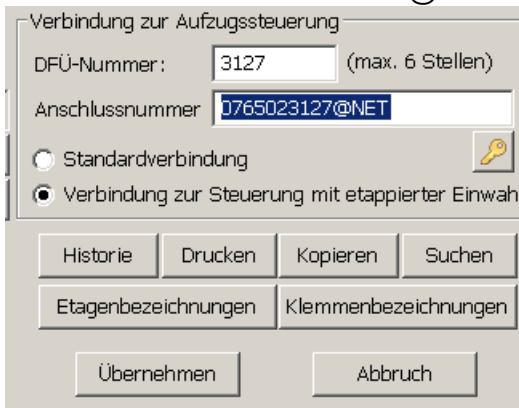
Damit die Diagnose und Rufannahme von der Steuerung aus erreichbar sind, kann ein dynamischer DNS Dienst verwendet werden. Es muss der angegebene Port und der Port+1 an den WinMOS PC durchgereicht werden.

2.2.2.4 Einstellungen WinMOS® 300 (Internet)

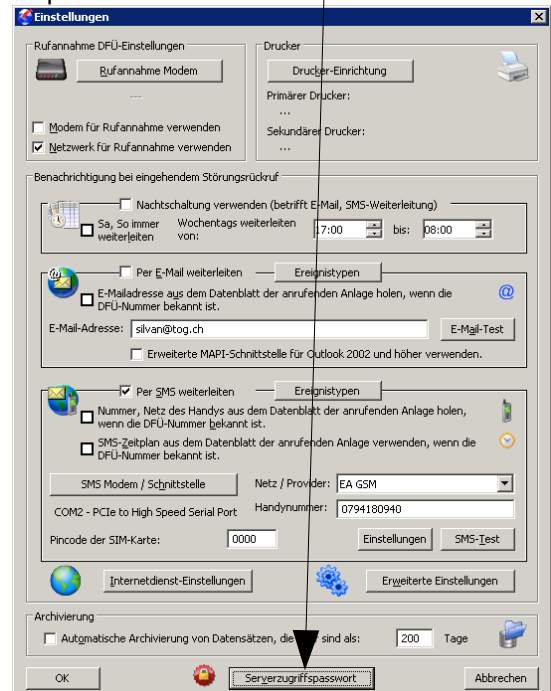
Datenbank beim entsprechenden Datenblatt unten rechts:
 Verbindung zur Steuerung mit etappierter Einwahl

Anschlussnummer: <Rufnummer>@NET<Wert optional> <Wert optional>=0 bis 240 in Sekunden

Diese Passwörter müssen übereinstimmen



Rufannahme ⌨ Datei ⌨ Einstellungen:



2.3 Kollmorgen

La connexion se fait par un câble DB-9 aux bornes (Rx/Tx/GND).

Pas de configuration du module GSM nécessaire.

Voici un sommaire de la configuration du contrôleur MPK-control (1/10/2012).

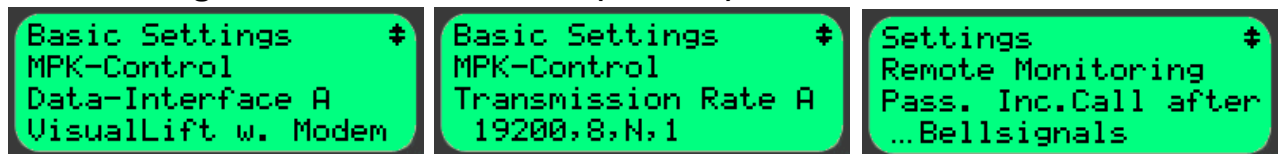
Si besoin voir mode d'emploi Kollmorgen.

2.3.1 Configuration software version Lift4H 2.49



Note: SIM-PIN et APN doivent être programmés dans MPK-control.

2.3.2 Configuration versions avant (Modem)



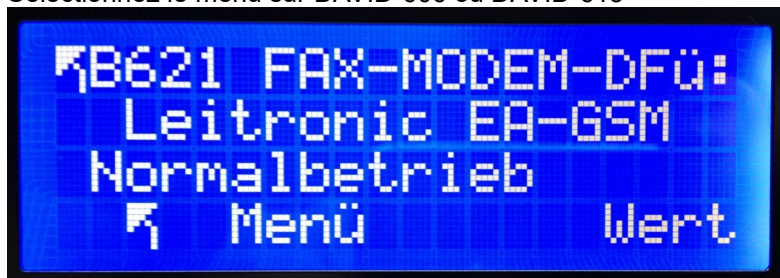
Le nombre de sonneries **Bellsignals**, lors du rappel, doit être réglé sur 4.

Configurer EasyAlarm selon le manuel (ch. 9.8.2) pour le rappel en étapes ↩ Registre 70=1.

2.4 KW Aufzugstechnik

Connexion avec le câble DB9.

Sélectionnez le menu sur DAVID-606 ou DAVID-613



Pour ce contrôleur envoyer la configuration suivante:

```
PIN est 0000. Activer les réponses par chiffres
↩ envoyer SMS avec contenu
PIN:0000 EE_W:0128=001
↩ Réponse
leitronic.ch xxx Ver.x.y ready, adr:0128:1, Batt:96, Ri:18, Charge:255, Power:34,
last Call:26, Rssi:12(9-15), Ber:0(0-2), Errors:-----,-----,---
```

2.5 Langer+Laumann

Connexion avec le câble DB9.

Pour ce contrôleur envoyer la configuration suivante:

```
PIN est 0000. Auto-Answer au bout de quarts sonneries , 9600 Baud, Mode silencieux (quiet)
↩ envoyer SMS avec contenu
PIN:0000 EE_W:0004=004 EE_W:0125=000 EE_W:0126=001
↩ Réponse
leitronic.ch xxx Ver.x.y ready, adr:0004:4, adr:0125:0, adr:0126:1, Batt:96,
Ri:18, Charge:255, Power:34, last Call:26, Rssi:12(9-15), Ber:0(0-2),
Errors:-----,-----,---
```




2.6 NewLift

Connexion avec le câble DB9.

Pour ce contrôleur envoyer la configuration suivante:

```
PIN est 0000. Auto-Answer au bout de quarts sonneries, Activer les réponses par chiffres
✉ envoyer SMS avec contenu
PIN:0000 EE_W:0004=004 EE_W:0128=001
✉ Réponse
leitronic.ch xxx Ver.x.y ready, adr:0004:4, adr:0128:1, Batt:96, Ri:18,
Charge:255, Power:34, last Call:26, Rssi:12(9-15), Ber:0(0-2),
Errors:-----,-----,---
```

2.7 Rekoba

Comme 2.5.

2.8 RST Elektronik GmbH

Réglage d'usine.

2.9 Strack

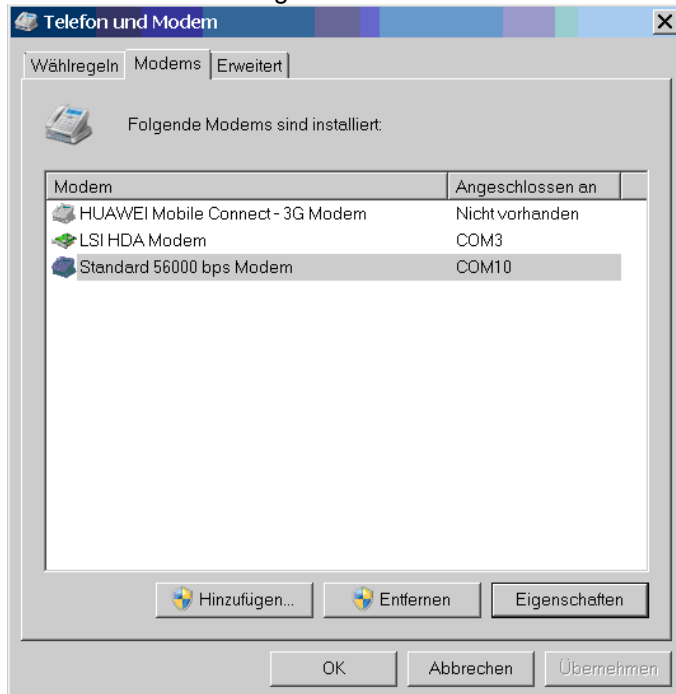
Connexion avec le câble DB9.

```
PIN est 0000. Baud-Rate 9600
✉ envoyer SMS avec contenu
PIN:0000 EE_W:0125=000
✉ Réponse
leitronic.ch xxx Ver.x.y ready, adr:0125:0, Batt:96, Ri:18, Charge:255, Power:34,
last Call:26, Rssi:12(9-15), Ber:0(0-2), Errors:-----,-----,---
```

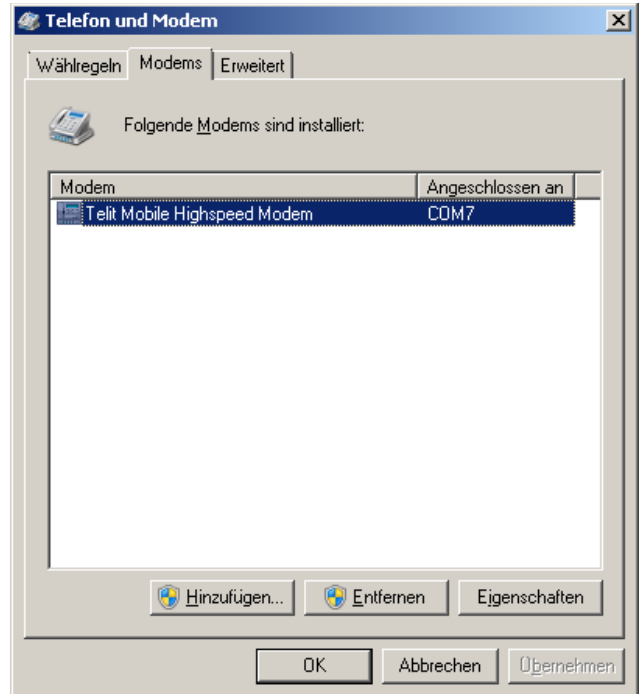
3 PPP-Verbindung

In Systemsteuerungen „Telefon und Modem“ anwählen

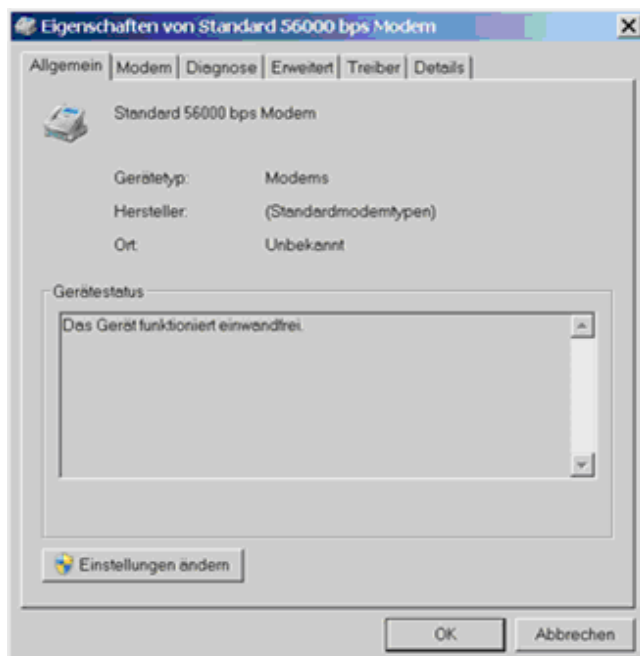
Neues Modem hinzufügen



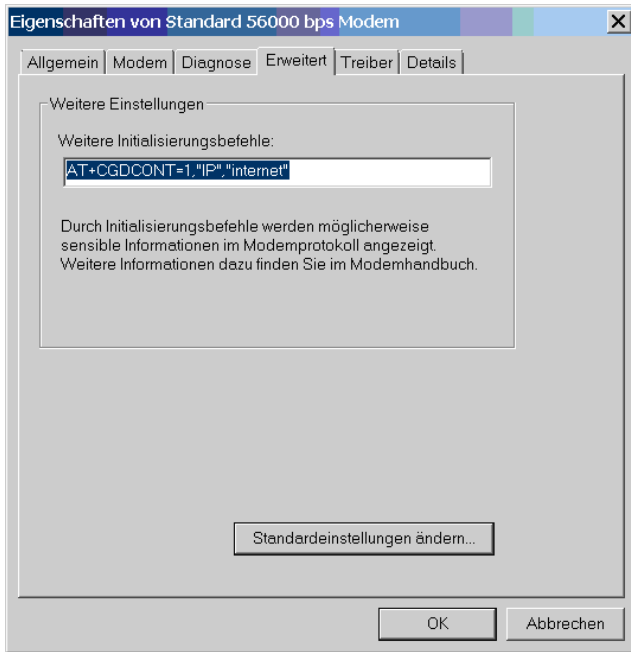
Über serielle Schnittstelle 100.085x
=> Standard 56000 bps Modem



UMTS-Module: Direkt am USB-Port
=> Telit Mobile Highspeed Modem



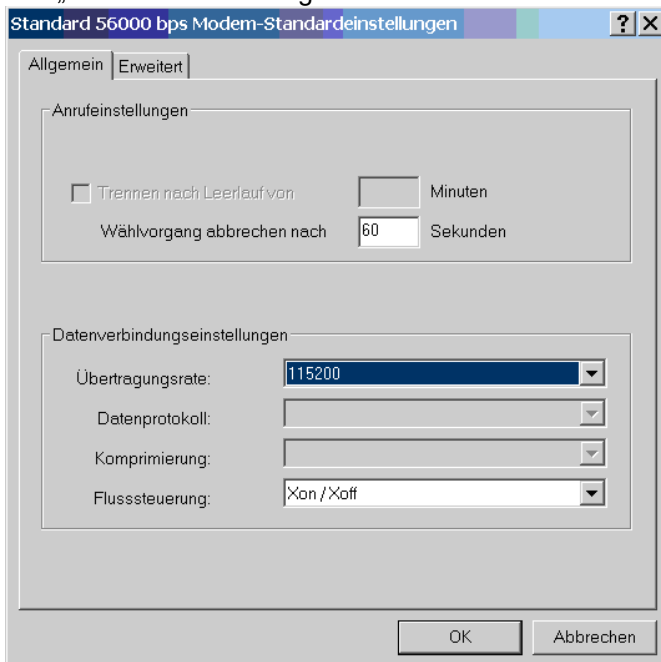
Einstellungen ändern



Initialisierungsbefehl eingeben:

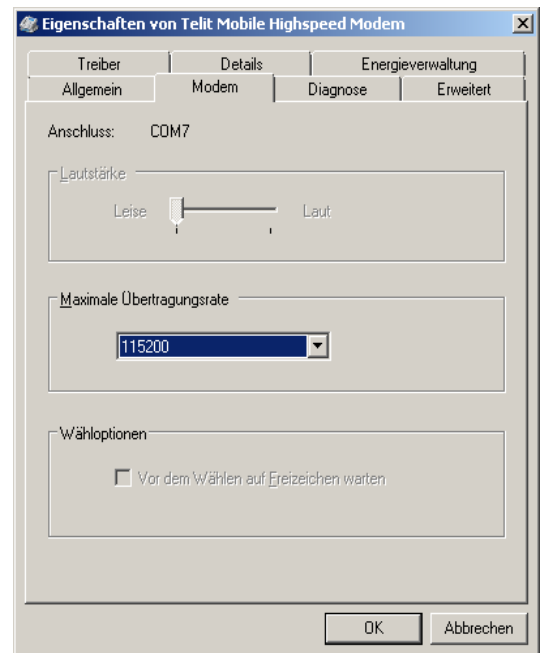
AT+CGDCONT=1,"IP","APN siehe Kapitel 2.2.2.3"

und „Standard-Einstellungen ändern“

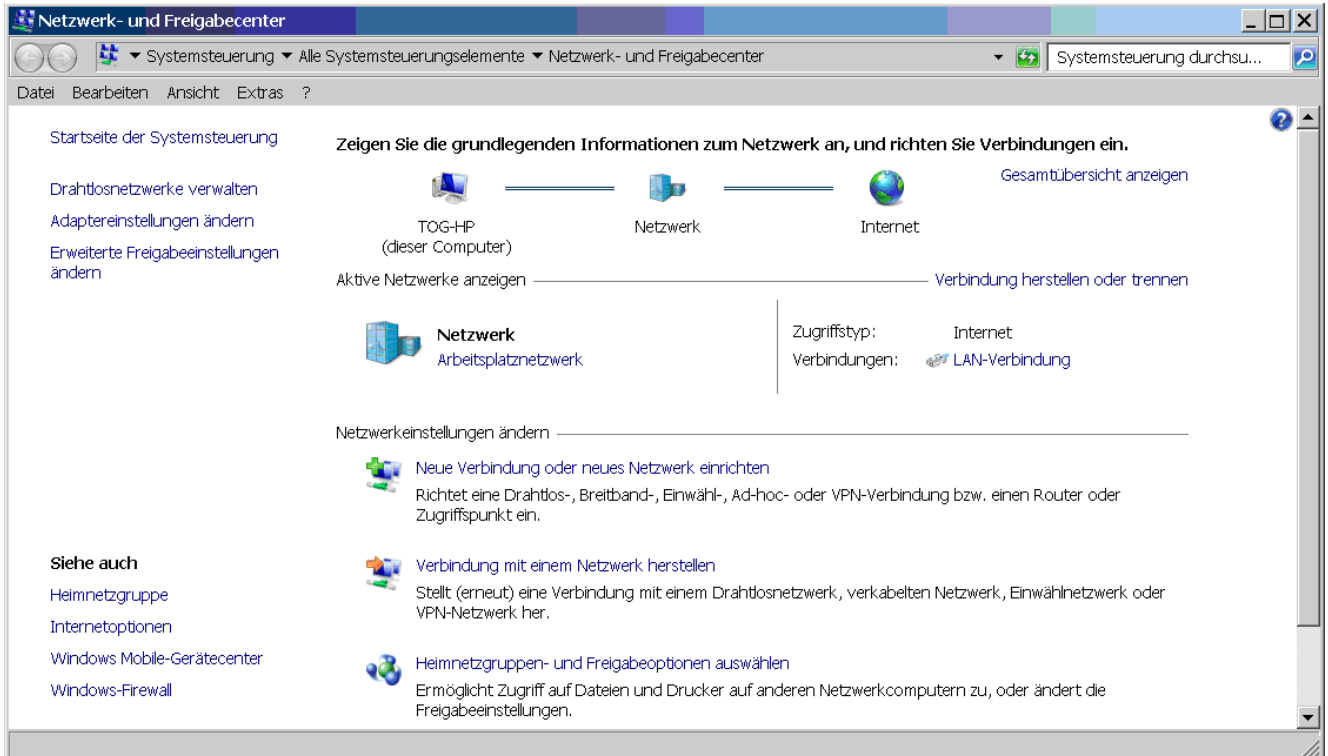


Standard-Einstellungen ändern Übertragungsrate und Flusssteuerung wählen

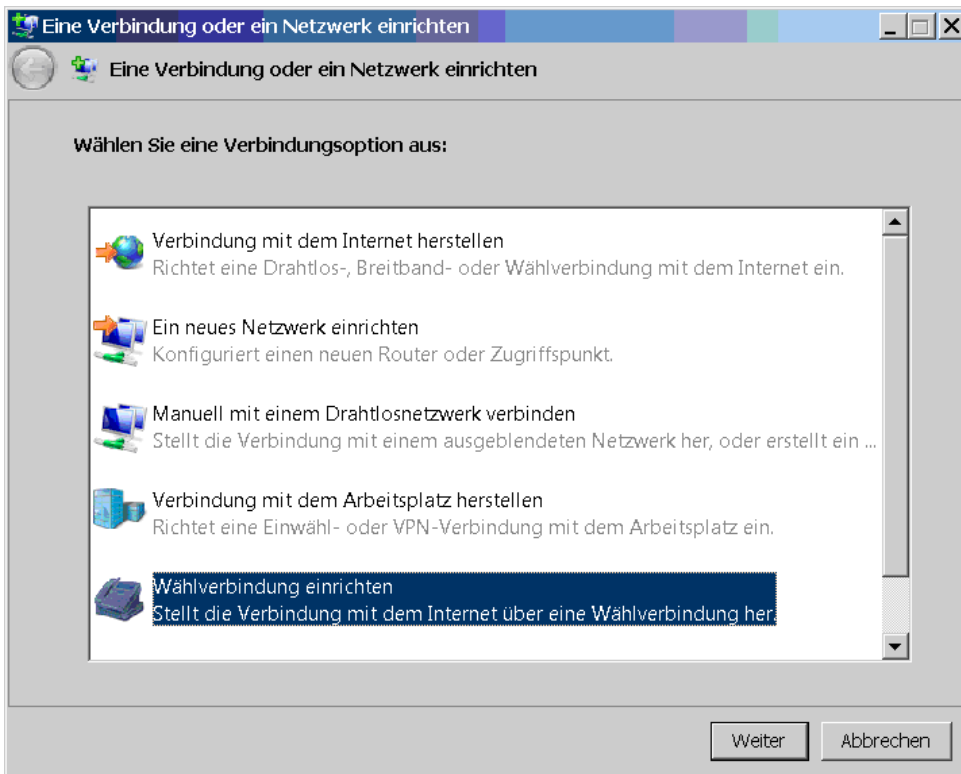
Über serielle Schnittstelle 100.085x



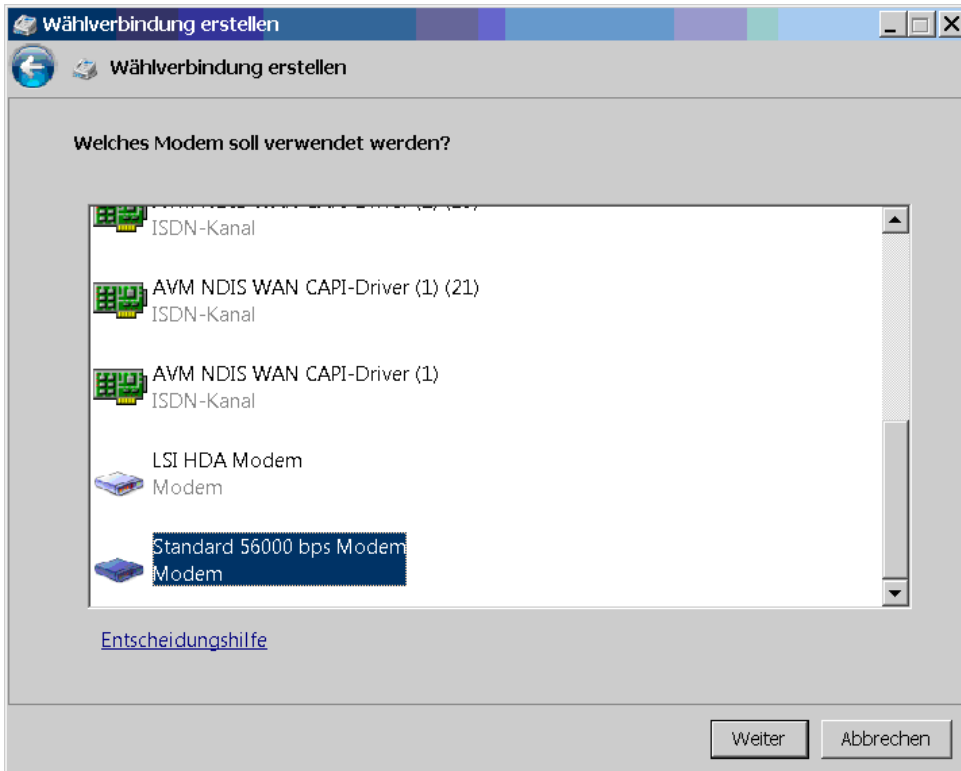
UMTS-Module: Direkt über USB



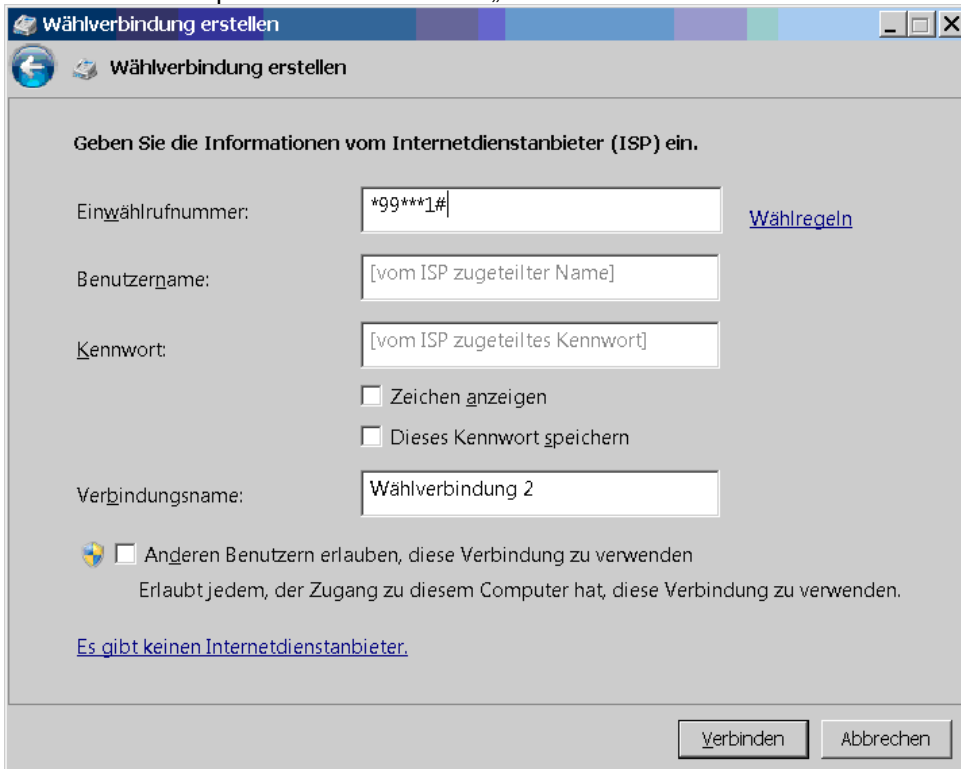
Netzwerk-Eigenschaften „Neue Verbindung oder neues Netzwerk einrichten“



Wahlverbindung einrichten



Standard 56000 bps Modem wählen und „Weiter“



Einwahlrufnummer *99***1#

Benutzername / Kennwort abhängig vom Netzbetreiber

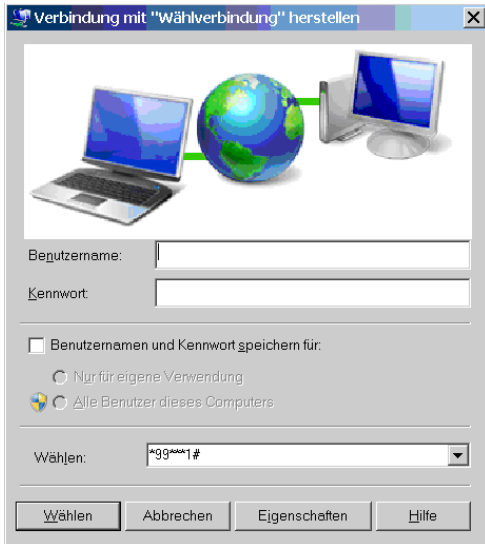
Netzbetreiber	Benutzername	Kennwort
Schweiz		
Swisscom	gprs	gprs
Sunrise	(leer)	(leer)
Orange	(leer)	(leer)
Deutschland		
Telekom	ppp	ppp
O2	ppp	ppp*

Vodafone
E-Plus

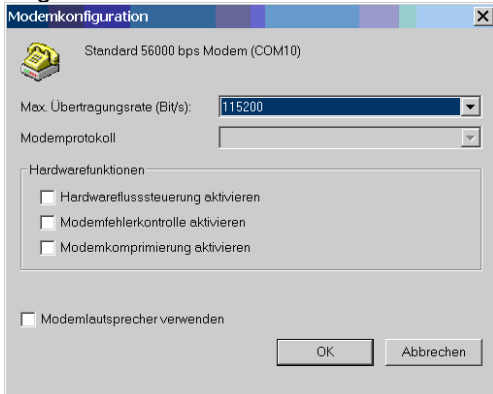
ppp
eplus

ppp*
gprs*

„Verbinden“ => bei Fehler dennoch verbinden und



„Eigenschaften“ wählen



alles inaktiv setzen und „OK“

